



Edukační program k výstavě

MÁ VLAST / Pocta české krajinomalbě

Slovo kurátora

MÁ VLAST / Pocta české krajinomalbě

Za přípravný tým: šéfkurátor PhDr. Michael Zachař



Krajinomalba patřila a patří celosvětově k divácky a ná-
vštěvnicky nejpřitažlivějším výtvarným okruhům. Krajiny
jako všeobecně srozumitelné a emočně sdílné obrazy
evokují jednoznačně pozitivní pocity jako domov, rodina,
svoboda, vlast a harmonie.

Cílem výstavy je posílit vědomí náležitosti k vlastní zemi,
k místům domova jednoho každého z nás, a to prostřed-
nictvím jedinečných uměleckých artefaktů — obrazů na-
ších předních krajinářů.

Výstava je formálně rozdělena do 13 sekcí a vývoj naší
krajinomalby sleduje v chronologické posloupnosti s dů-
razem na význačná období, krajinářské školy a nejvýraz-
nější osobnosti. Každá sekce je uvedena panelem s in-
dexem autorů pro daný oddíl, s úvodním komentářem
a citací z vhodně zvolené dobové poesie či prózy.

Stručná chronologie tématu včetně výběrového indexu autorů:

Ačkoli již v době vrcholného baroka maloval v Praze krásné heroické krajiny Václav Vavřinec REINER, v období rokoka Norbert GRUND a kolem roku 1800 F. X. PROCHÁZKA, přece se zde oficiálně začala krajinomalba vyučovat na Akademii až od roku 1806. Zakladatelem krajinářské školy byl Karel POSTL, ale daleko známější a výtvarně i pedagogicky zásadnější se stal Antonín MÁNES, zakladatel rozvětvené malířské rodiny, který vedl krajinářskou školu od roku 1836 do své smrti roku 1843. Jeho žáci nepřekročili vesměs dobový průměr až na jednoho, jímž byl Bedřich Havránek, který ovšem přešel do další krajinářské školy Haushoferovy. Bavorský profesor Maxmilián HAUSHOFER převzal po zemřelém Mánesovi vedení krajinářské školy a vedl ji rovněž až do smrti roku 1866. Mezi jeho žáky čteme již ta největší jména — Adolf KOSÁREK, Alois BUBÁK, Julius MAŘÁK, zmíněný HAVRÁNEK, Adolf CHWALA, Hugo ULLIK, Leopold STEPHAN, Alois KIRNIG, Vilém RIEDEL, Antonín WALDHAUSER a řada dalších. Z osidel povinně žádaných alpských krajin utíkali mnozí k motivům z domácích krajů, k mírným pahorkatinám, do žírných polí a lučin, do lesů a k tichým vodám našich mírných krajů.

Solitěři August B. PIEPENHAGEN a Josef M. NAVRÁTIL předestřeli výrazný pokrok v technice a výrazu maleb, zatímco záhy přicházející generace realistů se včlenila již přímo do evropského nejsoučasnějšího proudu. Samostatnou lyrickou básní sui generis je obraz naší země vytvořený Josefem MÁNESEM a jeho sourozenci Quidem a Amálií. Antonín CHITTUSSI pak kodifikoval po roce 1880 obraz krajiny jako svobodného prostoru moderního umělce budoucnosti, v čemž mu sekundovala Zdenka BRAUNEROVÁ. I Generace Národního divadla pěstovala krajinomalbu, a to nejen jako součást alegorických kompozic — Mikoláš ALEŠ. Své vlastní soukromé krajinářské školy měli zdatní krajináři i pedagogové Karel LIEBSCHER a Václav JANSKA. K suverénním krajinářským počínům dospěl ve zralém věku Jakub SCHIKANEDER.

V nadšení Chittussim a pod mimořádným pedagogickým vedením Mařákovým vyrostla v letech 1887-1899 generace Mařákovy školy, která tvoří nejpodstatnější spojnici k variacím krajinomalby dvacátého století. Jména jako Antonín SLAVÍČEK, František KAVÁN, Otakar LEBEDA, Václav BŘEZINA, Josef HOLUB, Bohuslav DVOŘÁK, Jan B. MINAŘÍK, Ferdinand ENGELMÜLLER, Alois KALVODA, Jaroslav PANUŠKA, Jan HONSA, Josef ULLMANN a celá plejáda dalších namalovala jedny z nejkrásnějších krajin vůbec.

Avantgardní tendence po roce 1900 rozlomily posléze krajinářské způsoby do více forem. Vedle hojně zastoupené realisticko-impresionistické linie, jíž efektně vytyčil Francií odchovaný Václav RADIMSKÝ a domácí paralelu stvořil suverénní Joža ÚPRKA, pokračovali v započaté tvorbě Ludvík KUBA, Max ŠVABINSKÝ, Jan PREISLER a Antonín HUDEČEK. Spojnici generace 90. let a avantgardy tak představují výrazově odstínění Miloš JIRÁNEK, Karel MYSLBEK a Herbert MASARYK.

Typickým rysem krajinomalby po roce 1900 je skutečnost, že ještě dožívají, malují a vystavují staří romantičtí krajináři jako Jan NOVOPACKÝ či Antonín WALDHAUSER, na vrcholu sil jsou Mařákovci a zároveň již kvasí několik výrazných směrů jako secesní symbolismus, divizionismus, fauvismus, ale především expresionismus. Nejen pod vlivem pražské výstavy Edvarda Muncha roku 1905 se objevují i v Praze krajiny dosud nevídané. Jejich autory jsou Emil FILLA, Vincenc BENEŠ, Willy NOWAK, Otakar KUBÍN a další, později sdružení do skupiny Osma. Podstatný formální přínos studiu krajinomalby přinesl Bohumil KUBIŠTA, který ovlivnil několik generací dopředu.

Nejen slavíčkovskou linii rozvíjeli Jindřich PRUCHA, Otakar NEJEDLÝ či Gustav MACOUN a v obdobných intencích tvořili krajináři Umělecké Besedy — Václav RABAS, Karel BOHÁČEK, Vlastimil RADA a Vojtěch

SEDLÁČEK. V souběhu dobových vlivů ztvárňovali své krajiny členové sdružení Tvrdošíjných — Václav ŠPÁLA, Rudolf KREMLIČKA, Jan ZRZAVÝ, Josef ČAPEK a Otakar MARVÁNEK.

Sdružení výtvarných umělců moravských ustavilo roku 1907 platformu, v níž nově sebevědomě působila řada Moravanů jako například Stanislav LOLEK nebo Bohumír JARONĚK. Severní Moravu a Slezsko ztvárnil nezapomenutelně Ferdiš DUŠA.

Roku 1925 byla na pražské Akademii obnovena krajinářská škola, v jejíž čelo byl povolán zkušený Otakar NEJEDLÝ. Mezi jeho početné žáky patřili například Jan SLAVÍČEK, Josef HUBÁČEK, Bedřich PISKAC, Bořivoj ŽUFAN, Bohumír DVORSKÝ, K. J. SIGMUND, Vladimír HROCH, František MICHL a celá řada dalších. Mezi velké krajináře té doby patří nezastupitelně Jan TRAMPOTA, Oldřich BLAŽÍČEK, Jan KOJAN, Jaroslav GRUS, František LÍBAL a z členů skupiny HOHOKOKO především Miloslav Holý. Připomínku si zaslouží i Slávka TONDEROVÁ ZÁTKOVÁ a Božena JIRÁSKOVÁ JELÍNKOVÁ.

Cézannovské skladebné a aktuálně novoklasicistní tendence dvacátých let rozvíjeli dále Otakar KUBÍN působící ve Francii pod jménem COUBINE, Vincenc BENEŠ, Oldřich KERHART, Alois MORAVEC, Bohumil ULLRYCH, Arnošt HOFBAUER, Josef MULTRUS, Jaroslav MALÍNSKÝ, Lev ŠIMÁK, V. V. NOVÁK a desítky dalších.

Bohatou vizuelní škálu vidění krajiny průkazně doloží obrazy mistrů jako Josef LADA, Josef ŠÍMA, Jan BAUCH, František FOLTÝN nebo Karel ČERNÝ.

Divácky vděčnou i obchodně žádanou krajinomalbu Vysočiny rozvíjeli dále i po druhé světové válce třeba Josef BROŽ, Alois FIŠÁREK, Rudolf HANYCH, Josef HAŠEK, Willy HORNÝ, Zdeněk SIGMUND a další.

Imaginativní krajinu tvořili nejen surrealisté Jindřich ŠTÝRSKÝ, TOYEN, František JANOUŠEK či Alois WACHSMAN, ale pod vlivem válečných hrůz nadále i Václav TIKAL, Mikuláš MEDEK, Josef ISTLER, Bohdan LACINA, Zdeněk SKLENÁŘ aj.

Městskou krajinu objevili a pěstovali členové Skupiny 42, zvláště Kamil LHOTÁK, Jan SMETANA, František HUDEČEK a František GROSS.

Lyrickou polohu krajinářství vyznávali Martin SALCMAN, Robert PIESEN, Jiří JOHN, Vlastimil BENEŠ, Jiří TRNKA, Emanuel RANÝ, Ota JANEČEK, Antonín KYBAL aj.

Skupinu Sedm v Říjnu reprezentují František JIROUDEK, Josef LIESLER a Arnošt PADERLÍK.

Rázovitý nezaměnitelný krajinářský duktus prokázali kupříkladu Richard FREMUND, Bohdan KOPECKÝ nebo Karel

VALTER. Svoji originální výtvarnou polohu vyjevili Václav BOŠTÍK, Zdeněk SÝKORA či Karel MALICH.

Umění kresby a náročných grafických technik k mistrovství dovedli T. F. ŠIMON, Cyril BOUDA, Karel SVOLINSKÝ, Vladimír SILOVSKÝ nebo Ladislav ČEPELÁK.

Poslední generace dvacátého století pomyslně uzavírají Josef JÍRA, Václav KIML, Jiří KALOČ a Ivan EXNER.

Již z výše uvedeného prostého výčtu, jen zběžného komentáře rozsáhlých a rozmanitých výtvarných odkazů, je zřejmé, že není možné a ani žádoucí představit nepřehledné množství krajinářů. Bude učiněn výběr toho nejvýraznějšího, hodnotově prověřeného s důrazem na odkaz již zemřelých malířů.

Výstavou chceme posílit vědomí národní důležitosti, ukázat rozmanitost koutů celé vlasti, rozličné typy uměleckého pojetí krajinomalby v běhu několika po sobě jdoucích generací. Bude ovšem zároveň připomenuta vazba našich krajinářů na evropské výtvarné proudy, významné vzory i kulturní centra, Vídeň, Paříž, Mnichov, ale též oblast Středomoří. V neposlední řadě usilujeme o zvýšení zájmu o v poslední době opomíjené umění vzešlé z nejlepších realistických tradic domácí tvorby, zájmu o dobré výtvarné řemeslo a ukázat, že i do budoucna se lze o tyto tradice spíše opřít než se jim vzepřít. Mnoho šalebných pozlátek dvacátého století pohaslo a lze doufat, že klasickému umění krajinomalby svitne naděje nejen na přežití, ale i větší uznání a ohlas.

TEXT K EDUKAČNÍMU PROGRAMU VÝSTAVY



K výstavě jsme pro Vás připravili edukační program spolu se třemi variantami pracovních listů. Vzdělávací program se zaměřuje svým obsahem na tři stupně vzdělávání, a to částečně na 1. stupeň ZŠ (od 3. po 5. třídy), na celý 2. stupeň ZŠ a 3. stupeň (gymnázia a SŠ).

Program je koncipován v návaznosti na Rámcový vzdělávací program a nabízí rovněž možnosti uplatnění v rámci následné výuky výtvarné výchovy ve školách.

Zaměřuje se na obsáhlé téma krajinomalby a didaktické zpracování jejích obsahů. Vhodnou formou zprostředkovává informace a poznání tohoto pojmu a fenoménu.

Přináší poznání nejen o barvě, světle, kompozici, perspektivě, výtvarném stylu, malířském rukopisu a výtvarné technice, ale také o námětu, tematickém obsahu, úhlu pohledu a myšlení umělce, dobovém přístupu a vztahu k místu tvorby uměleckého díla — obrazu.

Vzdělávací program seznamuje žáky s těmito vzdělávacími obsahy tradičním i netradičním způsobem, pracuje s klasickými výtvarnými technikami a také s jejich posuny a transformacemi do současných výtvarných možností.

Jak pracovat s pracovními listy?

Jednotlivé úkoly v pracovních listech se váží k určitým sekcím v expozici nebo ke konkrétním obrazům, které jsou uvedeny v zadání úkolu. U každého úkolu je piktogram, který napovídá, o jakou aktivitu se v něm bude jednat (dokresli, napiš, vyznač, apod.). Pracovní listy jsou koncipované tak, aby je byli schopni návštěvníci vyplnit jak s vedením, tak i samostatně.

Legenda piktogramů

Piktogramy slouží k rychlému rozpoznání zaměření úkolu.



Bonusové úkoly



Nakresli/ napiš



Ukázka / dívej se



Diskutuj / reflektuj



Namaluj



Ukaž



Do školy



Otázka / dotaz



Vyfoť



Doplň



Poznámka



Vyhledej / hledej



Informace



Pracuj s mobilem



Vyznač / zvýrazni



Literatura / slovník



Stříhej



Zakresli / vmaluj

1. stupeň

VIDĚT KRAJINU JINAK

Mgr. Pavla Peroutková, Mgr. Hana Přikrylová, Mgr. Zdeňka Špidlová

i

Vzdělávací program VYPRÁVĚNÍ KRAJINY je určen pro žáky 3.-5. tříd ZŠ. Cílem tohoto programu je seznámit žáky s komponováním obrazu krajiny (plán, horizont, barva atd.) a jejím významem v obraze. Malí diváci současně zkoumají atmosféru, která je v každém díle jedinečná a vyprávějí příběhy, jež v obrazech nalézají. Vzdělávací program vede k úvaze, proč si malíř vybral právě takové uspořádání krajinotvorných prvků a jak výsledný obraz působí.

Ukázka úkolu: "Vyprávění krajiny"

o

Klíčová slova:

Imaginace, příběh, kresba, proměna krajiny

Zadání:

Jak na vás krajina na obraze působí? Kdo v ní může žít? Jak to vypadá na opačném břehu řeky (od vesnice)? Kam vede cesta? Co všechno se může stát v této krajině?

Do obr. 2 dokresli, co se podle tebe může stát v této krajině? Tento příběh můžeš podrobněji rozepsat na následujících řádcích.

Cíle:

Rozvíjení imaginace, umocnění vztahu k danému obrazu

Pomůcky:

Pracovní listy "Vyprávění krajiny", tužka, tenký centropen, pastelky

Reflexe:

Co se odehrává v tvé dokreslené krajině?
Co se v ní změnilo? Co tě inspirovalo?

.....

.....

.....

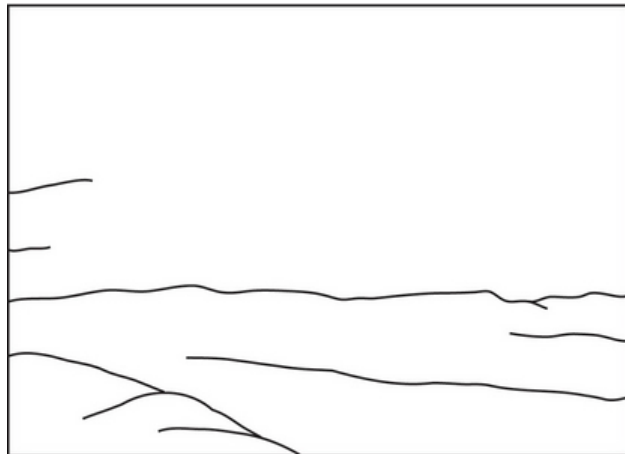
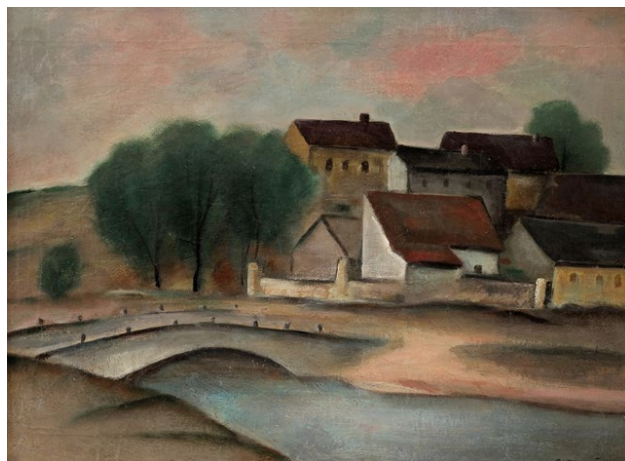
.....

Tento úkol pracuje s obrazem:

Kremlička Rudolf — Krajina s mostem, kolem 1930

!

Dokresli



≡

Poznámky:

.....

.....

.....

2. stupeň

TVÁŘE KRAJINY

Mgr. Helena Milerová, Mgr. Markéta Slachová, Mgr. Veronika Stojanovová



Vzdělávací program Tváře krajiny je určen pro 2. stupeň ZŠ. Cílem tohoto programu je seznámit žáky s výrazovými prostředky obrazu (barva, kompozice, perspektiva, plán a další) a s jejich rozdílnými možnostmi uplatnění v krajinomalbě. V této souvislosti budou nastíněny proměny zobrazení s odkazem na osobitý přístup malíře a na umělecké směry 19. a 20. století. Cílem tohoto programu je, aby se žáci dozvěděli o vlivech vedoucích k odklonu od realistického způsobu zobrazení k postupnému uvolňování výtvarné formy. Úkoly v pracovních listech vedou k hlubšímu vnímání a pochopení základních stavebních prvků krajinomalby.

Ukázka úkolu: Různé tváře krajiny



Klíčová slova:

Výtvarná forma (barva, tvar, linie, prostor), rukopis autora, odlišné uchopení stejného námětu

Cíle:

Rozvíjení smyslové citlivosti — vnímání barevných, tvarových a prostorových odlišností v rámci různých výtvarných forem.

Zadání:

Krajiny nabývaly různých podob/tváří podle toho, jak byly vnímány a ztvárněny malířem. Postupem času tak vznikaly stále rozmanitější krajinomalby.

Najdi je ve výstavě, napiš jméno autora, název a rok vytvoření díla. Během hledání obrazů se zamysli, co je shodné a v čem se liší.

Poznáš, co bylo pro malíře důležité? Jaký byl jeho způsob malby? Do vyznačených řádků roztříd' uvedená slovní spojení.

Pomůcky:

Pracovní listy "Tváře krajiny", tužka

Reflexe:

Jaké odlišnosti si v obrazech našel? Jaké odlišnosti můžeš pozorovat v použití barev? Jakým způsobem pracovali malíři s tahem štětce? Která z ukázek se nejvíce blíží skutečnosti a která nejméně?

Víte, že?

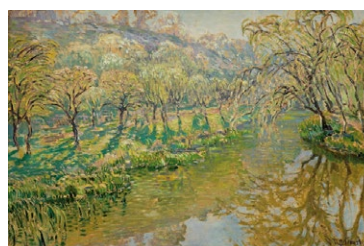
Koncem 19. století došlo k rozmachu fotografie, která převzala funkci realistického zobrazení. To mělo významný vliv na přehodnocování tradičního způsobu malby a rozvoj nových způsobů zobrazení, jak jste nyní mohli vidět.



Hledej a napiš



Autor:
Název:
Rok:
.....
.....



Autor:
Název:
Rok:
.....
.....



Autor: Otakar Marvánek
Název: Krajina
Rok: 1917

vlastní vidění krajiny <

.....
.....

plynulý přechod barev
věrná nápodoba skutečnosti
barevný posun
nereálná barevnost

zachycení okamžiku/dojmu
čistá barevná plocha
reálná barevnost
vlastní vidění krajiny

Tento úkol pracuje s obrazy:

Lebeda Otakar — Rybník Malý Dubovec, nedatováno
Radimský Václav — Zrcadlení, 1898-1899
Marvánek Jan Otakar — Krajina, 1917

3. stupeň

VIDĚT KRAJINU JINAK

Mgr. Jana Kerhartová, Mgr. Jana Tomanová

i

Vzdělávací program Vidět krajinu jinak je určený pro SŠ. Studenti se během programu naučí dívat se na krajinomalbu novými očima, nevnímat ji jen jako napodobení skutečnosti, ale jako obraz, ve kterém se často skrývá mnoho obsahových vrstev. V roli recipienta i tvůrce budou uvažovat o tom, jak v krajinomalbě vzniká význam a jak ho ovlivňuje abstrahování, deformace a stylizace. Program studenty provede vývojem přístupu k zobrazování krajiny od klasicismu až po současnost s důrazem na avantgardu. Dozvědí se, za jakých okolností došlo k osvobození obrazu od zavedeného zobrazování viděné skutečnosti a jaké důvody k tomu vedly.

Po absolvování programu budou studenti připraveni na výuku o kubismu, expresionismu, surrealismu a dalších směrech moderny. Studenti se dozvědí, že krajinomalba není pouze fotorealistický přepis viděného.

Předpoklady pro absolvování programu

Studenti jsou již obeznámeni s realistickým způsobem zobrazování (realismus, impresionismus) a budou otevření uvažování o netradičních přístupech k zobrazování skutečnosti. Během programu budou dále rozvíjeny znalosti o zákonitostech výtvarných vyjadřovacích prostředků (linie, barva, tvar, kontrast, kompozice) a možnostech zobrazení prostoru (lineární a barevná perspektiva) s důrazem na jejich významotvorné vlastnosti.

Po dohodě lze program zaměřit na expresivně-symbolistní pojetí krajinomalby (Krajiny duše) — pro pokročilejší studenty — nebo na hledání řádu v krajině (Cézannovské inspirace).

Ukázka úkolu — expresivně-symbolistní pojetí krajinomalby:



Název úkolu: Krajiny duše

Klíčová slova:

Expresionismus, symbolismus, člověk, krajina

Zadání:

Prohlédni si sekci 5 (Kajiny duše) a porovnej obrazy s těmi, které jsi již viděl/a. Co je v této sekci jiné? Napiš jedno klíčové slovo, které tyto obrazy spojuje.

Popiš obrazy podle příkladu. Co vyjadřují jednotlivé prvky (barvy, tvary, symboly)?

Cíle:

Soustředěná recepce a reflexe obrazu, úvaha nad zobrazením povahy/nálady/pocitů člověka — dívat se na obraz "jinak".

Pomůcky:

Pracovní listy, psací potřeby

Reflexe:

Jak přítomnost lidské postavy ovlivní obraz krajiny a její význam? Popiš pocity, které v tobě obrazy vyvolávají. V čem jsou jiné?

Tento úkol pracuje s obrazy:

Kubín Alfred — Klečící akt v exotické krajině, nedatováno

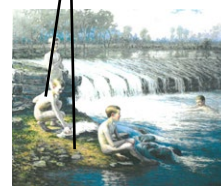
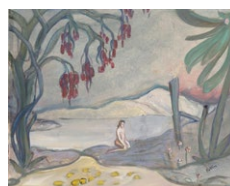
Bárta Josef — Koupající se hoši, kolem 1908



Dívej se, vepiš a reflektuj

Klíčové slovo:

zářivě žlutá — letní podvečer



Poznámky:

Ukázka úkolu — Hledání řádu v krajinomalbě (Cézannovské inspirace):



Název úkolu:
Paměť a pozorování

Klíčová slova:
Paměť, vizuální paměť, pozorování, záznam

Zadání:
Podívej se na obraz, pořádně si ho prohlédni a snaž se ho co nejlépe zapamatovat (bude to trvat 10 sekund).

Do rámečku nakresli vše, co sis zapamatoval z obrazu obce Pěčín od Jana Trampoty, který vznikl kolem roku 1930.

Cíle:
Soustředěná recepce a reflexe obrazu, pozorování deformace, stylizace, abstrahování. Dívat se na obraz "jinak".

Pomůcky:
Pracovní listy, tužka/propiska/pastelky — psací potřeby

Reflexe:
Podívej se znovu na obraz a porovnej ho se svou kresbou. Sleduj odlišnosti a shody. Popiš, co jsi si z obrazu zapamatoval a čeho jsi si naopak všiml až teď. Jak se tvé postřehy o vnímání detailů obrazu liší?

Tento úkol pracuje s obrazem:

Trampota Jan — Pěčín, konec 20. let 20. st.



Zapamatuj si a vkresli / vepiš



Poznámky:

.....

.....

.....

.....

.....

PŘESAĤ DO VÝUKY

V rámci edukačního programu, jsme pro vás připravili i několik navazujících výtvarných úkolů, které je možné realizovat, přizpůsobit si a dále rozvíjet ve vlastní výuce výtvarné výchovy. Plynule tak lze navázat na didaktický obsah výstavy a zároveň u žáků či studentů ukotvit získané poznatky.

1. stupeň Zarámuj si krajinu

Klíčová slova:

Horizont, plány, kompozice, úhel pohledu, výřez, výběr

Zadání:

Nahraď tento obraz skutečnou krajinou. Vystřihni rámeček a zkoušej s ním rámovat krajinu kolem sebe. Pohybuj s rámem, hledej pro tebe nejzajímavější kompozici, uvažuj nad umístěním horizontu a rozvržením jednotlivých plánů... Vybraný pohled zaznamenej fotografií nebo kresbou/malbou.

Pomůcky:

Nůžky, kreslicí potřeby, papír, desky nebo jiná podložka pro práci v plenéru (v závislosti na úkolu)

Reflexe:

Proč jsi se rozhodl pro daný výřez? Proč jsi si vybral toto místo v krajině? Zkus popsat čím je tvořen tvůj výřez? Jaké poznatky z výstavy jsi při tvorbě uplatnil?



2. stupeň Jako slavný malíř...

Klíčová slova:

Imaginace, kompozice, nápodoba, výtvarný styl

Zadání:

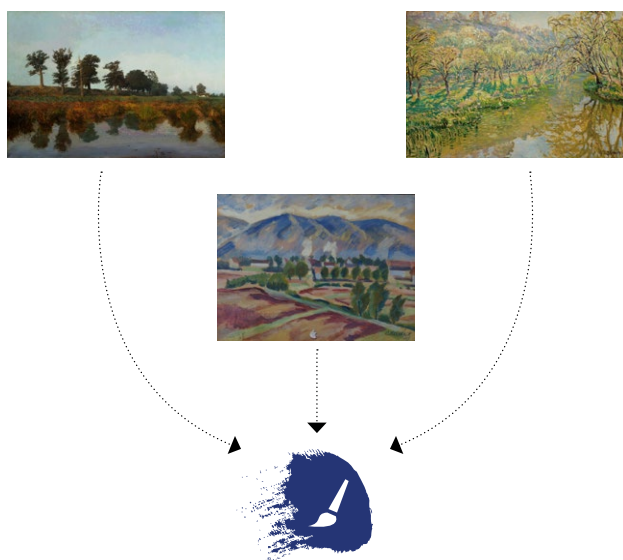
Do vybraného obrazu namaluj libovolný motiv, předmět tak, aby se stal přirozenou součástí obrazu. Než začneš sleduj, jakým způsobem pracuje malíř například s barvou nebo tahem štětce a pokus se mu co nejvíce přiblížit.

Pomůcky:

Různé reprodukce obrazů slavných malířů (impresionista, pointilista, expresionista apod.), temperové barvy, štětce, papíry formátu A3

Reflexe:

Jak se obraz proměnil tvým zásahem? Jakým způsobem jsi pracoval, aby si docílil malířova stylu? Povedlo se ti to?



SLOVNÍK POJMŮ A KLÍČOVÁ SLOVA

Baleka Jan: Výtvarné umění — výkladový slovník (Malířství, sochařství, grafika), Academia, 1997



Krajinomalba — krajinářství obor malířské tvorby zachycující volnou krajinu, lidským zásahem nedotčenou, nebo krajinu, do níž zasáhl člověk. Motiv krajiny podléhá vývojovým proměnám, podmíněným obecným vývojem společnosti, tradicemi a úrovní kulturní a národní sféry, vztahu člověka jako výrobce k přírodě, jež je podmínkou jeho bytí. Krajina jako žánr se osamostatnila v období baroka, přičemž za první doklad motivického osamostatnění krajiny je považována už perokresba Leonarda da Vinci (1473) a akvarely A. Dürera, za první malbu krajiny bez lidí dílo A. Altdorfera (zač. 16. století).

Plán (lat. planum — rovina, plocha) v kompozici obrazu skutečné nebo pomyslné plochy tvořící strukturu díla, zdání prostoru. Zpravidla jsou ve výstavbě díla rozlišovány jako základní přední, prostřední a zadní p., dílo však může mít i více plánů; soustava plánů byla v obrazové kompozici využita zvl. krajinářstvím.

Plenérová malba (fr. en plein air — na volném vzduchu), též malba ve volné přírodě; p.m. je složkou realistických proudů, které kladou důraz na přirozené osvětlení, atmosféru, ale také na přímou zrakovou zkušenost. V Nizozemské malbě byly pl. studie přípravným studiem obrazů, vznikajících ateliérovou malbou, na významu nabrala p.m. v Anglii (J. Constable, J. M. W. Turner), ve Francii zejména v malbě barbizonské školy a impresionistů, pro něž byla malba ve volné přírodě součástí výtvarného názoru a metody (C. Monet).

Exteriér (fr. venek) vnější vzhled díla, venek, venkovní příroda, plenér.

Perspektiva — (z lat. perspicere — prohlédnutí skrz něco) v malířství a grafice způsob zobrazení prostoru a objemových objektů v něm, v jejich vzájemném významovém, velikostním, vzdálenostním aj. poměru mezi sebou i ve vztahu k vnímáči. Perspektivní zobrazení zachovává ve své základní podobě prostor, objekty a jejich vzájemné vztahy tak, jak se jeví lidskému oku, to znamená, že prostorový vztah (vzdálenost) vyjadřuje zmenšením vzdálenějšího objektu, případně perspektivní zkratkou objektu, překrytím částí apod.

V malířství založeném na dvou základních prvcích, linii a barvě, může být prostor vyjádřen **barevnou perspektivou** těžící z psychofyziologických zákonů vnímání barev, především ze vztahů opticky kupředu vystupujících, a tím blíže se jevících teplých barev a barev studených, které se na stejné ploše jeví zase jako vzdálenější.

Vzdušná perspektiva je v podstatě druhem barevné perspektivy a vytváří prostor na základě změn a zkrácení zrakových vjemů, které jsou dány fyziologickým

uzpůsobením lidského oka a vzduchovou vrstvou mezi zobrazovaným objektem a vnímajícím okem.

Světelná perspektiva vytváří prostor především na základě vlastností světla vrženého, vyzařovaného aj., které v různé míře zviditelňuje tvary a jejich objemy, odděluje, případně sceluje objekty např. přítmím.

Horizont, též obzor, výsek daný vodorovnou rovinou případně kruhem (též klenbou), v jehož středu je vnímáči; h. je důležitou složkou malířství a perspektivy a v obraze určuje horizontální linii.

Abstrakce (z lat. abstractus — odtažitý) ve výt. um. je abstrakcí míněna odchylka mezi zobrazením a skutečností přisvojovanou běžnou zkušeností, vědeckými poznatky i jinými způsoby. Tato odchylka, výt. a., se týká tvarosloví a je jednou z nezbytných podmínek uměleckého odrazu skutečnosti, jejího specificky uměleckého přisvojení a také jednou z podmínek sdělnosti i zrakové, myšlenkové a citové působivosti.

Fauvismus (fr. fauve — šelma, divoké zvíře), malířský směr z konce 19. a počátku 20. stol., jehož krátké, ale intenzivní vyvrcholení spadá do let 1905–1907; byl součástí širší tendence expresionismu, zahrnující i jiné směry, které se stavěly proti naturalismu, akademismu a impresionismu. Prvořadým významovým prvkem byla čistá a nelomená barva, zbavená v obraze své popisné funkce, i když přitom zůstala s předmětem spojena. Protinaturalismus se projevil také v tom, že obrazový proctor byl plošný, s důsledky pro podání předmětů, nyní zbavených objemu, modelace, perspektivy, světla, vzdušné perspektivy ad. prvků, tak důležitých pro předcházející či jiné současné směry

Expresionismus (z lat. experimentum — pokus) ve výt. um. pokus, který může být uplatněn na všech stupních a ve všech složkách tvůrčího procesu, při objevování nových materiálů (či jejich kombinací), technických postupů, při použití nových nástrojů, ale i v názoru na umělecký tvar, společenskou funkci díla. E. plyne z povahy a vývojových zákonitostí tvorby, která v různé míře, avšak trvale překonává řemeslné (materiál, nástroj, technika) a výtvarně názorové tradice obrozováním lidské vnímavosti, která vede ke stále novému významovému osvojování skutečnosti

Realismus umělecký (lat. realis — věcný, skutečný), termín označuje ve výt. um. názor zachovávající ve výtvarném zobrazení konkrétnost, individuálnost a jedinečnost skutečnosti, jak je prostředkuje především zraková zkušenost; z tohoto hlediska je názorovým a zobrazovacím principem, který se prosazuje v umění od pravěku po

současnost, ve svých konkrétních dobových proměnách obměňován a podmiňován vývojovými změnami. V užším historickém významu je termín označením vývojově nejzávažnějšího uměleckého směru evropského umění v době zhruba mezi 1830 až 1890.

Romantismus (od angl. *romantic* — románový) termín, přenesený do dějepisu a teorie výtvarného umění z literatury; označuje ve výt. umění tvaroslovně různorodý směr z konce 18. a poč. 19. stol. Romantický životní pocit spojoval s přírodou svobodu, jímž se lidskému jedinci industrializované společnosti dostávalo stále méně a která zůstávala výsadou jen některých majetných společenských vrstev či ve společnosti zvl. postavených skupin, např. Umělců (bohéma). Krajinářství toto téma svobody přenášelo na motiv divoké a nedotčené krajiny, v níž se člověk objevoval jen jako stafáž, nepodstatná součást kosmického přírodního dění. Nový výtvarný názor současně odmítal lineárnost a současně zdůraznil význam barvy a též nezastřený rukopis.

Symbolismus (z řec. *symbolon* — poznávací znamení) obecně způsob sdělení pomocí symbolů. Směr vzešel ze skepse vůči technické civilizaci a vědě, pozitivismu a smyslovému poznání, a tím i vůči jevové stránce skutečnosti (na níž byl např. založen impresionismus). Soudil, že pravda je skryta, že ji však lze především intuitivně, tj. nikoli smyslově poznat a sdělit prostřednictvím symbolu, který zviditelňuje ztajené děje, představy, myšlenky, city, jejich záhadnost, mnohoznačnost a subjektivnost.

Surrealismus (fr. *nadrealismus*), umělecký směr, vzniklý ve Francii ve 20. stol. v době mezi 1. a 2. světovou válkou. Jeho výtvarný názor těžil z obrazovosti ovlivněné intuící, podvědomím, přeludy apod.; směr, patřící do imaginativního umění byl protikladem souběžným racionálním, např. konstruktivistickým tendencím. V surrealismu, jinak názorově velmi různorodém, se vyhranila dvě pojetí. První, označované za veristický s., zobrazuje jednotlivosti vnitřní představy iluzivně; významovost těchto iluzivně podaných předmětů, figuře, prostoru apod. je v jejich symboličnosti a metaforičnosti. Tou je podmíněna i druhá větev, označovaná za absolutní s., jehož znakové tvarosloví se sice rozešlo s veristickou nápodobou prvků předmětné skutečnosti, nevzdalo se však, stejně jako první pojetí evokativní síly reality.

Umělecký rukopis osobité stopy v tkáni výtvarného díla, vznikající jeho bezprostřední realizací, tj. malováním, kreslením, rytím, modelováním, tesáním apod. Je podmíněn volbou nástrojů a materiálů a způsobem jejich použití, jež jsou ovlivněny psychofyzickým typem umělce, názorem doby, slohu, směru, dílny, řemeslnou tradicí výbojem, vývojovým údobím apod. Tvoří podstatnou hmotnou, smyslovou a významovou hodnotu uměleckého díla.

Forma (lat.) tvar, vzezření, podoba; termín se vztahuje k prostoru, objemu, hmotě, ploše, kompozici, faktuře, uměleckému rukopisu ad. Smyslovým, estetickým a umělecko-historickým kategoriím. Je ztvárněným obsahem; forma a obsah se vzájemně v jsou forma a obsah odrazem skutečnosti, jejím přisvojením uměleckým dílem; jen smyslově, tj. formou, je obsah výtvarného díla sdělitelný.

Kompozice (lat. *componere* — sestavit), též skladba, ve struktuře výt. díla vzhledem k jeho celku historicky podmíněné uspořádání jeho vizuálních částí podle významového, obsahového a funkčního záměru.

Valér, odstín (fr. *valeur* — hodnota) — tónová hodnota barvy, stupeň její barevné světelnosti. Valérová malba je jemná a koloristicky bohatá, protože využívá všech možností světelného odstupňování každé barvy, ať už jejím míšením, přiřazováním, vrstvením, lavírováním nebo dalšími postupy.

Vertikála ve výt. umění směřování dolů a nahoru. V. je ve vztahu k horizontále a diagonále.

Imaginace fantazie, obrazotvornost, představivost, schopnost, která je předpokladem jakékoli lidské činnosti. Ve výtvarném tvůrčím procesu je schopností zobrazivých představ, které jsou jedním z předpokladů tvorby.

Stafáž (fr. *staff* — hmota na kašírování) — zvířata nebo lidské postavy obsahově zaměřující a oživující motiv krajiny či architektury, maríny nebo veduty a navíc zvýrazňující hloubkový a prostorový účinek kompozice. Bývá žánrovým, náboženským, mytologickým aj. výjevem.

DOPORUČENÁ LITERATURA



Květ Jan: Má vlast Česká krajina v díle našich malířů, Orbis , 1940

Blažíčková-Horová Naděžda (ed.): Krajina v českém umění 17.-20. století, NG v Praze, 2005

Blažíčková-Horová Naděžda: Julius Mařák a jeho žáci, NG v Praze, 1999

Lamač Miroslav: Myšlenky moderních malířů, Odeon, 1989

Bláha Jaroslav, Slavík Jan: Průvodce výtvarným uměním IV, Albra, spol. s.r.o. redakce SPL — PRÁCE, 1997

Bláha Jaroslav, Šamšula Pavel: Průvodce výtvarným uměním V, Albra, spol. s.r.o. redakce SPL — PRÁCE, 1997

Kraussová A.-C.: Dějiny malířství od renesance k dnešku, Slovart, 1996

Baleka Jan: Výtvarné umění — výkladový slovník (Malířství, sochařství, grafika), Academia, 1997

Dějiny českého výtvarného umění 1890/1938 IV/1, Academia, 1998

Dějiny českého výtvarného umění 1890/1938 IV/2, Academia, 1998

Matějček Antonín: Antonín Hudeček, S. V. U. Mánes, Melantrich, 1947

Řezníčková Dana: Výuka v krajině, Univerzita Karlova, 2008

Anděl Jaroslav: Proměny krajiny 20. století, NG v Praze

Reitharová Eva: Antonín Mánes, Odeon, 1967

Blažíčková-Horová Naděžda: Adolf Kosárek (1830–1859), NG v Praze 1990

Kesnerová Gabriela: Krajina v díle Josefa Mánesa, NG v Praze, 1991

Prahl Roman: Antonín Chittussi, NG v Praze, 1996

Kolektiv autorů: Antonín Slavíček (1870-1910), Gallery, 2006

Čestmír Berka: Emil Filla Myšlenky, Severočeské nakladatelství, 1990

Cílek Václav: Krajiny vnější a vnitřní, Dokořán, 2005

Librová Hana: Láska ke krajině, Blok, Brno, 1988

Stibral Karel: Proč je příroda krásná? Estetické vnímání přírody v novověku, Dokořán, 2005

Hodrová Daniela: Místa s tajemstvím, Praha, 1994

Krajina a paměť: Simon Schama, Argo / Dokořán, 2007



Tiráž a informace k výstavě

Pořadatel výstavy / Spolek výtvarných umělců Mánes a Správa Pražského hradu

Šéfkurátor výstavy / PhDr. Michael Zachař

Vzdělávací programy / Mgr. Jana Kerhartová, Mgr. Helena Milerová,
Mgr. Pavla Peroutková, Mgr. Hana Přikrylová, Mgr. Markéta Slachová,
Mgr. Veronika Stojanovová, Mgr. Zdeňka Špidlová, Mgr. Jana Tomanová

Grafické zpracování / Mgr. Jana Tomanová

Místo konání / Jízdárna Pražského hradu

Adresa / U Prašného mostu 55/3, 118 00 Praha-Hradčany

Termín konání / od 4. 9. do 1. 11. 2015

Doba trvání / 90–120 min. dle vybraného programu

Rezervace: dva týdny předem

Informace o vzdělávacích programech / edukace@vystavamavlast.cz

www.vystavamavlast.cz